

鲍鱼

休闲捕鱼指南
2023/24



捕捞鲍鱼需持许可证

请注意：

新规 从巴瑟尔顿码头（Busselton Jetty）到浅滩角（Shoal Cape）禁捕绿唇鲍鱼

西海岸区（West Coast Zone）将于 12 月开渔，捕捞时间为以下周六早上 7:00 至 8:00：

- 2023年12月9日
- 2024年1月13日
- 2024年2月3日
- 2024年2月17日

目录

保护未来渔业	1
休闲捕鱼规定	3
许可证	3
不得替人捕捞	3
渔季和地点	3
摩尔河以北禁止捕捞鲍鱼	3
西澳州鲍鱼海胆休闲捕捞区	5
西海岸区（1区）	6
南区（3区）	7
捕捞上限	8
带鲍鱼上岸	8
携带限额	8
船只限制	9
最小尺寸限制	9
测量	9
从礁石上取下鲍鱼	10
去壳	10
禁作鱼饵	10
对非法捕鱼的处罚	11
海胆限额	11
海洋保护区	12
马尔米恩海洋公园和肖尔沃特群岛海洋公园	12
沃特曼礁观察区 - 禁渔	12
罗特尼斯岛（Rottnest Island）	12
科茨洛地区（Cottesloe area）	13
恩加里海角海洋公园（Ngari Capes Marine Park）	13
捕捞鲍鱼安全须知	14
打理渔获	14
生物安全	15

保护未来渔业

捕捞鲍鱼是广受大众喜爱的休闲活动，2022/23 年渔季约发放了 16,513 张许可证。

为确保以可持续方式管理休闲捕捞，可能会每年调整休闲捕捞鲍鱼的渔期长短。

目前，1 区休闲捕捞配额为 23.6 吨。





罗氏鲍鱼



绿唇鲍鱼



棕唇鲍鱼

休闲捕鱼规定

许可证

持许可证方可捕捞鲍鱼，并需应要求出示。请访问政府网站 fish.wa.gov.au 在线申请新许可证或续期旧许可证。亦可前往初级产业和区域发展部（DPIRD）办公室领取申请表。

注： 捕捞海胆不需要许可证。但如果驾驶马达船只前往捕鱼点，则需要有船舶休闲捕鱼许可证（Recreational Fishing from Boat Licence）。

不得替人捕捞

作为休闲捕鱼，只允许持证人自己捕捞鲍鱼和海胆，而不得替他人捕捞，即使属于同一团体的人也不行。

渔季和地点

只能在开放休闲捕鱼期捕捞鲍鱼和海胆。

摩尔河以北禁止捕捞鲍鱼

摩尔河以北禁止捕捞鲍鱼，除非另有通知。西海岸区部分地区（摩尔河以北），以及格雷诺河口（Greenough River）到北领地（Northern Territory）边界的整个北区（Northern Zone）一律禁渔。

西海岸区（1区）：

巴瑟尔顿码头（Busselton Jetty）至格雷诺河口为西海岸区，包含区域内所有岛屿，如罗特尼斯岛（Rottnest Island）、卡纳克岛（Carnac Island）、花园岛（Garden Island）和企鹅岛（Penguin Island）等。

开渔期：2023年12月至2024年2月（含）的以下周六早上7:00至8:00。

- 2023年12月9日
- 2024年1月13日
- 2024年2月3日
- 2024年2月17日

注：如果当季渔业监测表明需要保护种群，将缩短捕捞天数；如表明可以增加休闲捕捞配额，则延长天数。

如果预测天气恶劣，DPIRD将听取西澳州海岸救生服务处（Surf Life Saving Western Australia）的建议，采取措施禁渔。捕鱼者要注意，水文因捕鱼地点而异，个人须对自身安全负责——除非有十足自信应对海况，否则不应下水。

禁渔区：摩尔河以北禁止捕捞鲍鱼，除非另有通知。

开渔区：摩尔河到巴瑟尔顿码头，可捕捞鲍鱼。格雷诺河口到巴瑟尔顿码头，可捕捞海胆。

潜水：休闲捕鱼者不得使用水肺或压缩氧气筒在该区域捕捞鲍鱼。

北区 (2区) :

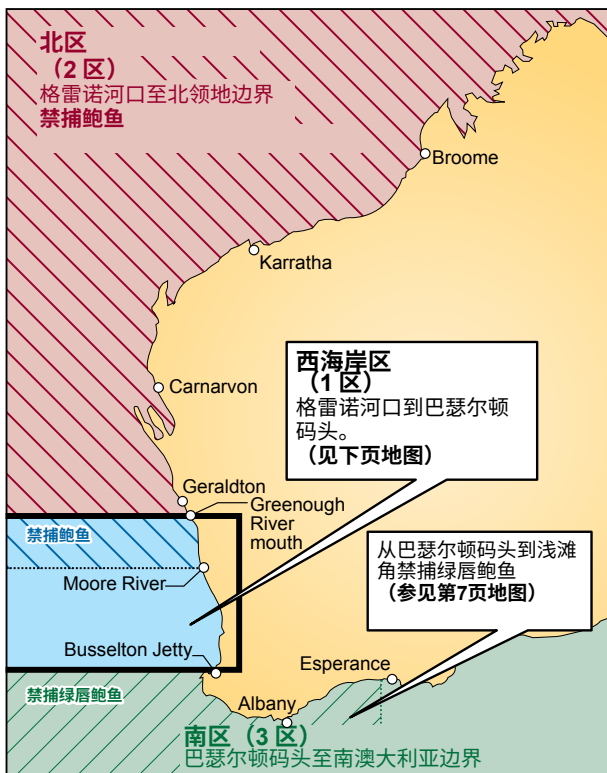
摩尔河以北 (即整个北区) 禁止捕捞鲍鱼, 除非另有通知。10月1日至次年5月15日, 可在该区域捕捞海胆。

南区 (3区) :

巴瑟尔顿码头至南澳州边界为南区 (Southern Zone)。该区自10月1日至次年5月15日开放捕捞鲍鱼。

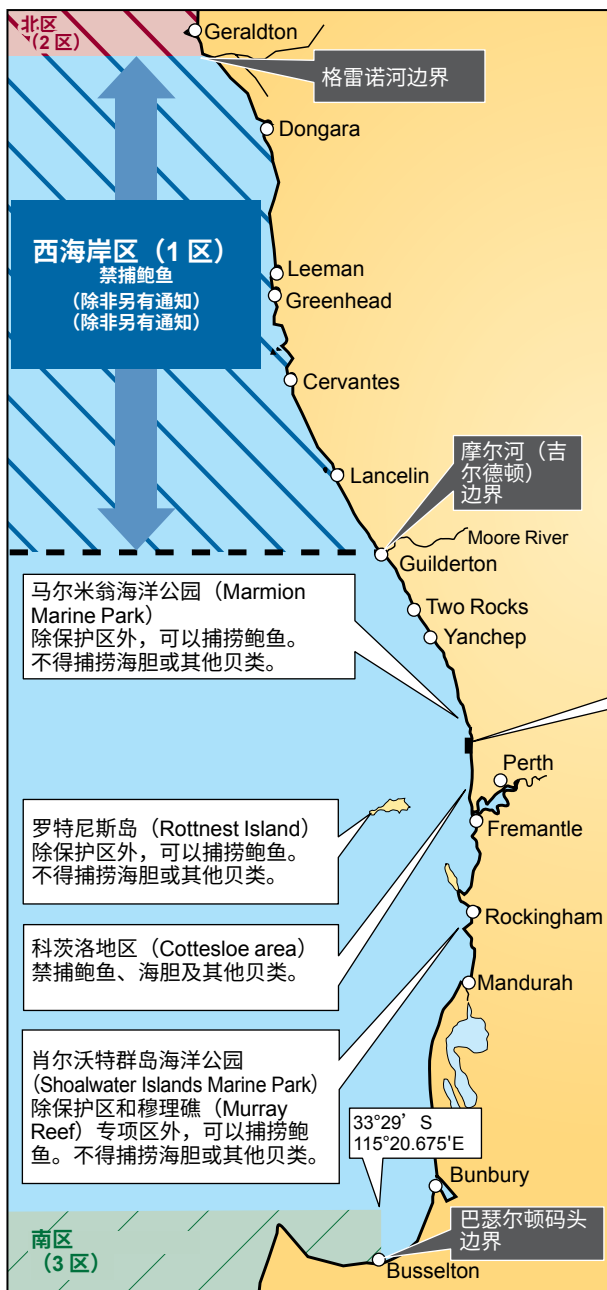
禁渔区: 从巴瑟尔顿码头到浅滩角禁捕绿唇鲍鱼。

西澳州鲍鱼海胆休闲捕捞区



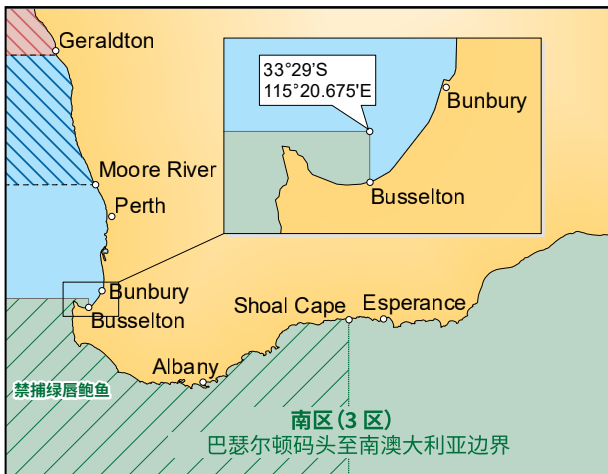
西海岸区 (1区)

格雷诺河口到巴瑟尔顿码头

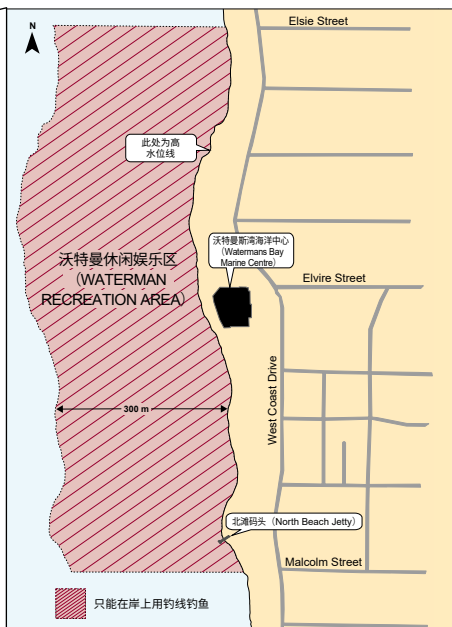


南区 (3 区)

从巴瑟尔顿码头到浅滩角



沃特曼礁观察区 (Watermans Reef Observation Area)：禁捕鲍鱼、海胆及其他贝类。



捕捞上限



罗氏鲍鱼

- 西海岸区（1区）- 每人每次 15 只



- 南区（3区）- 每人每天 20 只

绿唇鲍鱼/棕唇鲍鱼（混合）



- 每人每天 5 只
- 此处禁捕绿唇鲍鱼，每袋限5只棕唇鲍鱼

带鲍鱼上岸

无许可证者不得在面向大海一侧的高水位线上（即海滩）持有鲍鱼。

如果在渔季开船出海捕捞鲍鱼，必须在晚上 8:00 前带鲍鱼上岸，否则属于违规行为。

从巴瑟尔顿码头到浅滩角禁捕绿唇鲍鱼。

携带限额

即可持有的鲍鱼数量上限，多日捕捞量按一日计算。除持证人永久居住地以外，在任何地方持有上限均不得超过 20 只罗氏鲍鱼和 10 只绿唇/棕唇鲍鱼（混合）。

在永久居住地以内，不得超过 80 只罗氏鲍鱼和 20 只绿唇/棕唇鲍鱼（混合）。

船只限制

- 捕捞罗氏鲍鱼对船只不设限制。
- 每人每天最多可捕捞 5 只绿唇/棕唇鲍鱼，禁捕区除外（如果船上有 2 人或以上持证，则为 10 只）。

最小尺寸限制

罗氏鲍鱼

- 法定最小尺寸限制 – 60mm

绿唇鲍鱼/棕唇鲍鱼

- 法定最小尺寸限制 – 140mm

捕捞小于尺寸限制的鲍鱼属于违法行为。



测量

用鲍鱼量规测量鲍鱼壳的最宽部，量规可在渔具商店购买。用其他器材测量（例如在螺丝刀上标记）都可能出现误差。

一旦鲍鱼进入捕获袋，就是个人的捕获物，不要等上岸后再测量和计数渔获。

法律要求必须每捕一只鲍鱼就测量一只。如果尺寸不达标，必须立即小心放回礁石，再捕捞下一只。

从礁石上取下鲍鱼

务必在从珊瑚礁取下每个鲍鱼前进行测量，确保已到达合法尺寸，以此增加小鲍鱼的存活率。取下时，将刀片插入鲍鱼边缘，用力快速撬起。务必数清渔获，严格遵守限额（见第8页），达到数目须立即收手，保护海洋种群。多采鲍鱼后又丢弃，很可能造成个体死亡，危害整个鲍鱼种群。

去壳

要把渔获带回家清洗，高水位线200米内不得剥肉去壳。

不得在海上去壳，必须留壳供DPIRD工作人员检查尺寸。

禁作鱼饵

禁止用鲍鱼肉或鲍鱼材料作鱼饵，一旦发现将重金罚款。

对非法捕鱼处罚

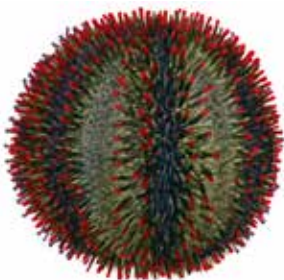
执行捕鱼规定对保障渔业的可持续发展至关重要。渔业海事人员负责监督各种捕捞活动。反季捕鱼、捕捞达不到合法尺寸的鲍鱼或禁捕的鲍鱼、在禁捕区捕捞，或捕捞超限量可能遭到最高 10,000 澳元罚款，外加捕捞鱼种法定价值 10 倍的罚金。

售卖休闲渔获属于违法行为，最高可处 40 万澳元罚款，外加渔获物法定价值 10 倍的罚金，或处监禁。

根据《1995年渔业资源管理条例》(*Fish Resources Management Regulations 1995*)，持鲍鱼渔具者在开渔期外不得下水。

海胆限额

海胆限额为每人每天 20 只。无携带或尺寸限制。



海胆

海洋保护区

马尔米恩海洋公园和肖尔沃特群岛海洋公园

除保护区、沃博罗峡湾 (Warnbro Sound) 和穆理礁 (Murray Reef) 的专项 (科考) 区以外，开渔期均可捕捞鲍鱼，不得捕捞海胆或其他贝类。开渔期捕鱼时间为早上 7:00 至 8:00 (具体日期见第 4 页)，须遵守配额和尺寸限制。

沃特曼礁观察区 - 禁渔

这个区域包绕着在沃特曼的西澳州旧海洋研究实验室，幅员从Elsie Steet北段延伸到Malcolm Street南段，顺高水位线向海延伸 300 米。该区域内所有珊瑚礁生物均受保护，不得带离任何物种，包括鲍鱼、任何其他贝类、海胆、螃蟹、岩龙虾和章鱼。

罗特尼斯岛 (Rottnest Island)

不得捕捞海胆和任何贝类。除保护区外，可以在开渔期捕捞鲍鱼（具体日期见第 4 页），须遵守配额和尺寸限制。

科茨洛地区 (Cottesloe area)

科茨洛地区鲍鱼数量少，2003年起禁止休闲捕捞。禁渔区从科茨洛防波堤主体南段延伸到劳斯岬 (Rous Head)，不可捕捞鲍鱼、海胆及任何其他贝类。

恩加里海角海洋公园 (Ngari Capes Marine Park)

2019年4月10日建立，位于巴瑟尔顿和奥古斯塔 (Augusta) 之间，属于保护区，不得捕捞鲍鱼。

捕捞鲍鱼安全须知

- 将渔获放入大孔编织网袋，方便水流通过，以免兜水成为累赘。
- 把量规挂在手腕上，不要挂在脖子上。
- 下水前观察海浪，捕捞时注意浪涌，以免在珊瑚礁受伤。
- 穿防护鞋、潜水服或轻便衣物，以免吸水后笨重。
- 如不确定水情，切勿下水。
- 遇险尽量保持冷静，举起一只手臂求助（国际求救信号）。

打理渔获

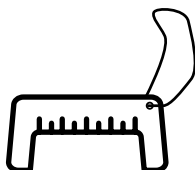
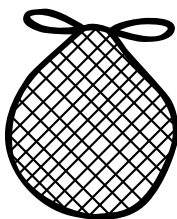
按以下方式保持渔获的良好状态：

- 将鲍鱼放入大孔编织网袋，让水流顺利通过。
- 若在海滩停留时间较长，将鲍鱼放在阴凉处。

生物安全

前往其他区域捕鱼之前，务必彻底清洁、干燥所有渔具，以免病虫害在西澳水域传播。

若发现水生病虫害（包括鱼群死亡），请拨打1800 815 507 报告渔业监测处 (FishWatch)，助力保护我们宝贵的水生生态。





翘首以待的年度采收……

鲍鱼渔期很短，请做好准备，提前计划，不要浪费时机。



相关捕捞位置、捕捞规定和安全须知，请访问 mybeach.com.au/abalone

Recfishwest 西澳休闲捕鱼协会



recfishwest

喜欢捕鱼吗？我们也是！

作为休闲捕鱼的最高管理机构，让西澳州全体人民永远享受最好的捕鱼体验是我们的宗旨。

访问我们的网站，了解一些极好的环保捕捞倡议。



recfishwest.org.au

发现鲨鱼请拨打

9442 8600

报告水警

下载 SharkSmart WA
西澳鲨鱼应用程序

SWITCH
ON YOUR
SEA SENSE 

SHARKSMART.COM.AU

符合休闲捕鱼规定

西澳州的休闲捕鱼规定简明易懂，只需点击便可轻松查看配额和尺寸限制、渔期和许可证要求。



访问 fish.wa.gov.au/rules，了解 180 多种鱼类的详细规则。借助交互式地图查看各区域的海洋保护区和常见物种信息。



使用 Recfishwest 免费应用程序，即使手机无信号，也可以离线查看捕捞规则，识别常见鱼类。



索取或访问 fish.wa.gov.au/guide 下载一份指南



免责声明

对因使用、发布本文信息或其中任何内容而产生的任何疏忽或其他责任，初级产业和区域发展部首席执行官及西澳州政府概不负责。

本出版物旨在提供帮助或资讯，仅作指南，不可取代《1994年渔业资源管理法》或《1995年渔业资源管理条例》，不可用于法庭辩护。所含信息付印之日有效，可能随时改动。欲知最新捕鱼信息和完整法规，请联系所在地 DPIRD 办公室或访问 dpird.wa.gov.au 版权所有 © 西澳州初级产业和区域发展部，2023。



fish.wa.gov.au/abalone

联系我们

1300 374 731 (1300 DPIRD1)

enquiries@dpird.wa.gov.au

查看办公地点最新列表，请访问

fish.wa.gov.au/locations

dpird.wa.gov.au

ABN: 18 951 343 745



扫描二维码
报告非法捕鱼